



WYLFA SITE, ANGLESEY, WALES (MAGNOX LIMITED)

SAFLE WYLFA

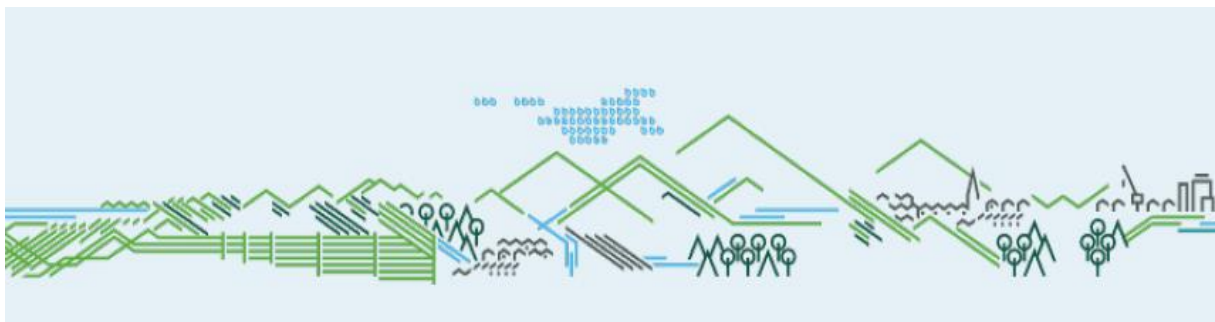
REPORT TO THE SITE STAKEHOLDER GROUP 6TH OCTOBER 2016

FOREWORD

This report is issued to the Site Stakeholder Group (SSG) to provide a brief summary of the regulatory activities of Natural Resources Wales (NRW) and the Environment Agency (EA) relating to the Wylfa nuclear site.

NRW is accountable to the Welsh Government for the environmental regulation of nuclear sites in Wales. NRW has a contractual arrangement in place which enables them to draw on the experience and resources of the Environment Agency's specialist Nuclear Regulation Group, to assist in the delivery of on-site inspection work and associated assessments.

We regulate the disposal of radioactive waste, operation of combustion plant, discharges to water and conventional waste. Please see Annex 1 for further information on our role.



Introduction

This report covers the period since the last Site Stakeholder Group (SSG) meeting on 19 May 2016 and highlights some key activities and areas of interest.

Discharges from Wylfa

All radioactive discharges from Wylfa remain within the annual limits set in the site's radioactive substances environmental permit.

Magnox Ltd is now sampling and reporting non-radioactive discharges to water, in accordance with the requirements of operator self-monitoring arrangements. All results were within the limits set in the water discharge consents.

Environmental monitoring

Magnox Ltd are required to carry out routine environmental monitoring under their radioactive substances permit. This involves taking a wide range of environmental samples from locations in the vicinity of the site and analysing them for radioactivity content.

Recent results from the programme are generally in line with previous periods and show no cause for concern.

The Environment Agency also undertakes an independent programme of environmental monitoring, on behalf of NRW. This enables us to check the levels of radioactivity in the environment arising from nuclear site permitted discharges, and so assess dose to the public to ensure that this remains within statutory limits. The results are widely reported, along with results from monitoring programmes around other UK nuclear sites, in the Radioactivity in Food and the Environment (RIFE) report. The RIFE reports can be found at: <http://www.food.gov.uk/science/surveillance/radiosurv/rife/>.

Routine regulatory matters

- We have visited Wylfa to carry out inspections or attend regulatory meetings as follows:
 - Annual Regional Review of Safety, Security and Environment (22/23 June)

- Update on DSC4 retrievals project (24 August)
- Regulatory liaison meeting (6 September)
- Inspection visit to discuss solid waste management, land quality management, and interactions between Magnox and Horizon (13 September)

Installation of the Alternative Effluent Discharge Line (AEDL) has been completed, and we gave Magnox Ltd permission to proceed to active commissioning of the line. Use of the AEDL will ensure that liquid radioactive effluent continues to be dispersed adequately once use of the main cooling water pumps ceases.

A volume of effluent containing elevated levels of chromate was found in a number of tanks in the Active Effluent Treatment Plant (AETP). Magnox have reviewed options for managing this waste, and a way forward has been agreed.

Improvements to the clearance monitoring facility are nearly complete, and we are pleased with the progress Magnox have made to improve traceability and ensure that waste is processed quickly.

Permitting

We issued minor variations to three of the permits which allow discharges to surface water in June 2016, to incorporate operator self-monitoring requirements. We also issued a new permit for the Alternative Effluent Discharge Line, which sets limits on the non-radiological aspects of discharges.

Events and enforcement

There have not been any significant environmental events in this reporting period. We regularly review summaries of all events reported, and discuss those relevant to environmental compliance as part of our routine regulation.

We have not taken any enforcement action against Magnox Ltd in this period.

Contact details

If you have any queries please contact the following:

Natural Resources Wales

Paul Wright

**Arweinydd Tîm Rheoliad Diwydiant
Industry Regulation Team Leader**

Cyfoeth Naturiol Cymru, Ffordd Caer, Bwcle,
Sir Y Fflint, CH7 3AJ

/ Natural Resources Wales, Chester Road,
Buckley, Flintshire CH7 3AJ

Ffôn / Tel: 03000 653890

E-bost:

paul.wright@cyfoethnaturiolcymru.gov.uk

Email:

paul.wright@naturalresourceswales.gov.uk

Environment Agency

Rona Arkle

Nuclear Regulator

Nuclear Regulation Group (North), Environment
Agency, Ghyll Mount, Gillan Way, Penrith,
Cumbria CA11 9BP

Tel: 01768 215853

Email: rona.arkle@environment-agency.gov.uk

Annex 1: The role of Natural Resources Wales and the Environment Agency at nuclear sites

Operating and cleaning up nuclear sites generates radioactive and non-radioactive wastes. Our role as the environmental regulator is to ensure that the impact of those wastes on people and the environment, now and in the future, is as small as it can be. We also aim to prevent pollution, enhance the environment, and contribute to the sustainable development of the UK.

We inspect nuclear sites and assess proposals from operators, to provide assurance that the operator is complying with the limits and conditions of the permits we issue under the Environmental Permitting Regulations 2010 and other relevant legislation and policy.

We supplement direct regulation with a partnership approach, working with the operators, the Nuclear Decommissioning Authority (NDA) and the Office for Nuclear Regulation (ONR) to solve problems jointly.

We expect operators to comply fully with all relevant legislative requirements and permits. If this does not happen, we will not hesitate to use our enforcement powers to ensure that action is taken to protect the environment or to secure compliance.

In summary our objectives are to:

- Ensure that environmental permits are up to date, flexible and fit for purpose and that they drive environmental improvement
- Assess compliance with the limits and conditions of the permits
- Reduce risks to the environment and avoid creating further legacies
- Ensure that integrated waste strategies continue to improve
- Ensure that solid waste is packaged in a form suitable for disposal
- Ensure that infrastructure and assets are maintained to minimise environmental impact
- Develop guidance on Best Available Techniques (BAT)
- Influence NDA so that they provide appropriate direction to operators to

minimise waste and improve environmental outcomes

- Encourage integrated management of fuel and nuclear materials so as to prevent or minimise the potential environmental impacts
- Ensure land and groundwater contaminated by radioactivity or other pollutants is managed appropriately and protect land and groundwater from further contamination
- Monitor and assess organisational change to ensure that environmental performance is maintained

Natural Resources Wales and the Environment Agency have produced joint guidance on our requirements for decommissioning of nuclear sites, which can be found here:

<https://www.gov.uk/government/publications/the-decommissioning-of-nuclear-facilities>

SAFLE WYLFA, YNYS MÔN, CYMRU (MAGNOX CYFYNGEDIG)

SAFLE WYLFA

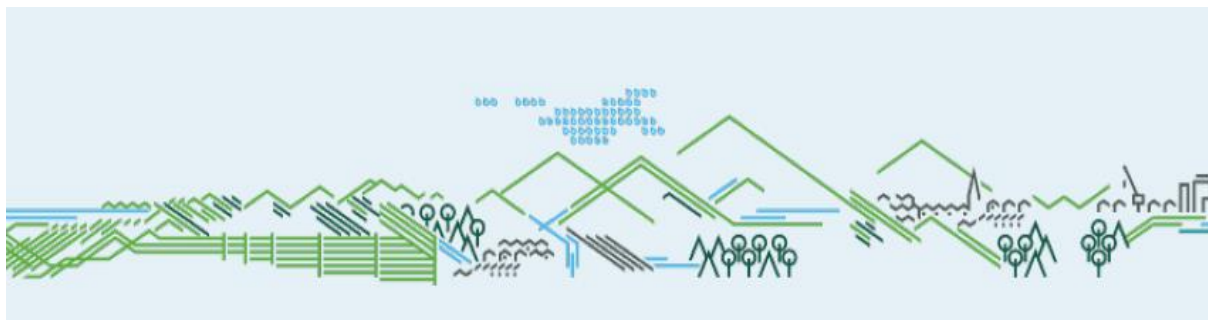
ADRODDIAD AR GYFER GRŴP RHANDDEILIAID Y SAFLE 6 HYDREF 2016

RHAGAIR

Darperir yr adroddiad hwn i Grŵp Rhanddeiliaid y Safle er mwyn rhoi crynodeb o weithgareddau rheoleidiol Cyfoeth Naturiol Cymru ac Asiantaeth yr Amgylchedd mewn perthynas â safle niwclear Wylfa.

Mae Cyfoeth Naturiol Cymru yn atebol i Lywodraeth Cymru o ran rheoleiddio amgylcheddol ar safleoedd niwclear yng Nghymru. Mae gan Gyfoeth Naturiol Cymru drefniant cytundebol ar waith, sy'n ei alluogi i dynnu ar brofiad ac adnoddau grŵp arbenigol Rheoleiddio Niwclear Asiantaeth yr Amgylchedd, i gynorthwyo mewn darparu gwaith arolygu ar y safle ac asesiadau cysylltiedig.

Rydym yn rheoleiddio'r dull o waredu â gwastraff ymbelydrol, y modd caiff gweithfeydd hylosgi eu gweithredu, gollyngiadau i ddŵr, a gwastraff confensiynol. Gweler Atodiad 1 am ragor o wybodaeth ynghylch ein rôl.



Cyflwyniad

Mae'r adroddiad hwn yn cwmpasu'r cyfnod ers cyfarfod diwethaf Grŵp Rhanddeiliaid y Safle ar 19 Mai 2016, ac mae'n tynnu sylw at rai gweithgareddau pwysig a meysydd o ddiddordeb.

Gollyngiadau o Wylfa

Mae gollyngiadau ymbelydrol o Wylfa yn aros o fewn y cyfyngiadau blynyddol a osodwyd yn nhrwydded amgylcheddol y safle ar gyfer sylweddau ymbelydrol.

Mae Magnox Cyf ar hyn o bryd yn samplu gollyngiadau nad ydynt yn ymbelydrol i'r dŵr ac yn hysbysu amdanynt, yn unol â gofynion trefniadau hunan-fonitro y gweithredwr. Roedd yr holl ganlyniadau o fewn y cyfyngiadau a osodwyd yn y caniatadau gollwng i'r dŵr.

Monitro amgylcheddol

Mae'n rhaid i Magnox Cyf gynnal gwaith monitro amgylcheddol rheolaidd dan eu trwydded sylweddau ymbelydrol. Mae hyn yn golygu cymryd ystod eang o samplau amgylcheddol o leoliadau yng nghyffiniau'r safle a'u dadansoddi am sylweddau ymbelydrol.

Ar y cyfan, mae canlyniadau diweddar y rhaglen yn cyd-fynd â chyfnodau blaenorol, ac nid oes achos i boeni.

Mae Asiantaeth yr Amgylchedd hefyd yn ymgymryd â rhaglen annibynnol o fonitro amgylcheddol, ar ran Cyfoeth Naturiol Cymru. Mae hyn yn ein galluogi ni i wirio lefelau ymbelydredd yn yr amgylchedd sy'n codi o ollyngiadau safle niwclear a ganiateir, ac felly asesu'r dos i'r cyhoedd er mwyn sicrhau bod hyn yn parhau o fewn y cyfyngiadau statudol. Caiff y canlyniadau eu hadrodd yn eang, ar y cyd â chanlyniadau o raglenni monitro ar safleoedd niwclear eraill yn y DU, yn adroddiad Ymbelydredd mewn Bwyd a'r Amgylchedd (RIFE). Gellir dod o hyd i adroddiadau RIFE yma:

<http://www.food.gov.uk/wales/about-fsa-wales/cymru/cyngor/rife-report-2013>.

Materion rheoleiddio rheolaidd

- Rydym wedi ymweld ag atomfa Wylfa er mwyn cynnal arolygiadau neu fynychu cyfarfodydd rheoleiddio fel a ganlyn:

- Adolygiad Rhanbarthol Blynyddol o Ddiogelwch a'r Amgylchedd (22/23 Mehefin)
- Diweddariad ar y prosiect adalw o Gell Storio Sych 4 (DSC4) (24 Awst)
- Cyfarfod cyswllt rheoleiddio (6 Medi)
- Ymweliad arolygu i drafod rheoli gwastraff soled, rheoli ansawdd tir, a rhyngweithio rhwng Magnox a Horizon (13 Medi).

Mae'r gwaith gosod llinell gollwng elifiant amgen wedi cael ei gwblhau, a gwnaethom roi caniatâd i Magnox Cyf fwrw ymlaen i gomisiynu'r llinell mewn modd gweithredol. Bydd defnyddio'r llinell gollwng elifiant amgen yn sicrhau bod elifiant ymbelydrol hylifol yn parhau i gael ei wasgaru'n ddigonol ar ôl i'r cyfnod o ddefnyddio'r prif bympiau dŵr oeri ddod i ben.

Darganfuwyd maint o elifiant a oedd yn cynnwys lefelau uchel o gromad mewn nifer o danciau yn y gwaith trin elifiant gweithredol (AETP). Mae Magnox wedi adolygu opsiynau ar gyfer rheoli'r gwastraff hwn, a chytunwyd ar ffordd ymlaen.

Mae gwelliannau i'r cyfleuster monitro gwaith clirio bron wedi'u cwblhau, ac rydym yn fodlon ar y cynnydd mae Magnox wedi'i wneud i wella'r gallu i olrhain a sicrhau bod gwastraff yn cael ei brosesu'n gyflym.

Trwyddedu

Gwnaethom gyflwyno amrywiaethau bach i dri o'r trwyddedau sy'n caniatáu gollyngiadau i ddŵr wyneb ym mis Mehefin 2016, i gynnwys gofynion hunan-fonitro y gweithredwr. Gwnaethom gyflwyno trwydded newydd hefyd ar gyfer y llinell gollwng elifiant amgen, sy'n gosod cyfyngiadau ar agweddau'r gollyngiadau nad ydynt yn ymbelydrol.

Monitro a gorfodaeth

Nid oes unrhyw ddigwyddiadau amgylcheddol arwyddocaol wedi bod yn y cyfnod adrodd hwn. Rydym yn adolygu crynodebau o'r holl ddigwyddiadau yr hysbysir amdanynt yn rheolaidd, ac yn trafod y rhai sy'n berthnasol i gydymffurfriad amgylcheddol fel rhan o'n gwaith rheoleiddio arferol.

Nid ydym wedi cymryd unrhyw gamau gorfodi yn erbyn Magnox Cyf yn ystod y cyfnod hwn.

Manylion cyswllt

Os oes gennych unrhyw gwestiynau, yna cysylltwch â'r canlynol:

Cyfoeth Naturiol Cymru

Paul Wright

**Arweinydd Tîm Rheoleiddio Diwydiant
Industry Regulation Team Leader**

Cyfoeth Naturiol Cymru, Ffordd Caer, Bwcle,
Sir y Fflint, CH7 3AJ

/ Natural Resources Wales, Chester Road,
Buckley, Flintshire CH7 3AJ

Ffôn / Tel: 03000 653890

E-bost:

paul.wright@cyfoethnaturiolcymru.gov.uk

Email:

paul.wright@naturalresourceswales.gov.uk

Asiantaeth yr Amgylchedd

Rona Arkle

Rheoleiddiwr Niwclear

Grŵp Rheoleiddio Niwclear (Gogledd),
Asiantaeth yr Amgylchedd, Ghyll Mount, Gillian
Way, Penrith, Cumbria, CA11 98P

Ffôn: 01768 215853

E-bost: rona.arkle@environment-agency.gov.uk

Atodiad 1: Rôl Cyfoeth Naturiol Cymru ac Asiantaeth yr Amgylchedd mewn safleoedd niwclear

Mae gweithredu a glanhau safleoedd niwclear yn cynhyrchu gwastraff ymbelydrol a gwastraff nad yw'n ymbelydrol. Ein rôl fel rheoleiddiwr amgylcheddol yw sicrhau bod effaith y gwastraff hwn, ar bobl a'r amgylchedd, yn awr ac yn y dyfodol, mor fach ag y gall fod. Anelwn hefyd at atal llygredd, hybu'r amgylchedd, a chyfrannu at ddatblygiad cynaliadwy'r DU.

Rydym yn archwilio safleoedd niwclear ac yn asesu cynigion gan weithredwyr, er mwyn rhoi sicrwydd bod y gweithredydd yn cydymffurfio ag amodau a chyfyngiadau'r trwyddedau a gyflwynir gennym dan Reoliadau Trwyddedu Amgylcheddol 2010, a deddfwriaeth a pholisïau perthnasol eraill.

I gyd-fynd â rheoleiddio uniongyrchol, rydym yn defnyddio ymagwedd gydweithredol, gan weithio gyda gweithredwyr, yr Awdurdod Datgomisiynu Niwclear a'r Swyddfa Rheoleiddio Niwclear er mwyn datrys problemau ar y cyd.

Disgwyliwn i weithredwyr gydymffurfio'n llawn â'r holl ofynion deddfwriaethol a thrwyddedau perthnasol. Pe na bai hyn yn digwydd, byddwn yn defnyddio'n pwerau gorfodi yn ddiymdroi i sicrhau bod camau'n cael eu gweithredu i amddiffyn yr amgylchedd neu i gydymffurfio.

I grynhoi, dyma'n hamcanion:

- Sicrhau bod trwyddedau amgylcheddol yn gyfredol, yn hyblyg, yn addas i'r diben, ac yn gyrru gwelliannau amgylcheddol
- Asesu'r gydymffurfiaeth â chyfyngiadau ac amodau'r trwyddedau
- Lleihau risgiau i'r amgylchedd ac osgoi creu problemau etifeddol pellach
- Sicrhau bod strategaethau gwastraff integredig yn parhau i wella
- Sicrhau bod gwastraff solet yn cael ei becynnu mewn ffurf sy'n addas i'w gwaredu
- Sicrhau bod yr isadeiledd a'r asedau yn cael eu cynnal a'u cadw i leihau effaith amgylcheddol
- Datblygu canllawiau ar y Technegau Gorau sydd ar Gael

- Dylanwadu ar yr Awdurdod Datgomisiynu Niwclear er mwyn iddynt ddarparu arweiniad priodol i weithredwyr er mwyn lleihau gwastraff a gwella canlyniadau amgylcheddol
- Annog trefn o reoli deunyddiau tanwydd a niwclear mewn modd integredig er mwyn atal neu leihau'r posibilrwydd o effaith amgylcheddol
- Sicrhau bod dŵr wyneb a dŵr daear a heintwyd gan ymbelydredd neu lygryddion eraill yn cael eu rheoli'n briodol, a diogelu dŵr wyneb a dŵr daear rhag cael eu heintio ymhellach
- Monitro ac asesu newid sefydliadol i sicrhau y cynhelir perfformiad amgylcheddol.

Mae Cyfoeth Naturiol Cymru ac Asiantaeth yr Amgylchedd wedi cynhyrchu canllaw ar y cyd ar ein gofynion ar gyfer datgomisiynu safleoedd niwclear, a ellid ei weld yma:

<https://www.gov.uk/government/publications/the-decommissioning-of-nuclear-facilities>